

BULLETIN MUNICIPAL ANNUEL 2017

LA ROCHE BLANCHE



BULLETIN

- 3 - Les Voeux du Maire
 - 4 - Etat civil et Urbanisme
 - 5 - Commission Finance
 - 6 - P.L.U. - Plan Local d'Urbanisme
 - 9 - Com. scolaire et périscolaire
 - 10 - C.C.A.S.
 - 11 - L'école Sainte Marie
 - 16 - La Bibliothèque
 - 17 - Tarifs de la salle polyvalente
- Pages Centrales**
**De la résistance de la chapelle...
...à la chapelle de la résistance.**
- 20 - Evènements & manifestations
 - 22 - Travaux & Embellissements
 - 23 - Le Cahier des associations
 - 23 - Le Cert Volant Bleu
Génération Mouvement
 - 24 - Comité de Jumelage
Comité des Fêtes
 - 25 - A.P.E.L.
Lad 4x4
 - 26 - Les amis du Palet
A.D.M.R.
 - 27 - Groupement Jeune 4 étoiles
Les Côteaux de La Roche
 - 28 - Pied Bercy
La Maison d'en Haut
 - 29 - Art & PAncée
Les Lutins
 - 30 - Paroisse Saint-Benoît
A.F.N. - U.N.C.
 - 31 - Transport Solidaire
Kide4One

29 - Vivre à La Roche Blanche

Dernières pages à découper **Le Calendrier 2017**

2017 - Bulletin municipal annuel **de LA ROCHE BLANCHE**

Crédit photo couverture :

La Bibliothèque par Charbel GAUTIER

Autres Photos : Charbel Gautier & Laurent Sireude

Les photos et logos des associations sont fournis
par les associations.

Conception et réalisation faites par la commission info.

Impression à 600 exemplaires par

Imprimerie Planchenault Joël et Associés
zi Château Rouge, 44522 MESANGER

Dépôt légal JANVIER 2017

INTRODUCTION...

La commission info est heureuse de vous présenter cette nouvelle édition du bulletin annuel. Vous y trouverez les travaux des commissions et notamment une large partie consacrée aux bases du projet d'aménagement et de développement durable, le P.L.U. (Plan Local d'Urbanisme). Comme tous les ans, nous avons mis à la disposition des associations un certain nombre de pages pour qu'elles présentent leurs activités et actualités. Nos pages centrales mettent à l'honneur cette année la chapelle Saint-Michel-du-bois, son histoire de l'antiquité à nos jours. Enfin, dans les dernières pages, nous avons, à votre demande, réintégré la page « Numéros d'Urgence – Numéros Utile » et conservé le calendrier annuel avec les vacances scolaires, les jours de ramassage des déchets et les évènements de la commune.

La mission de la commission info est de garder un lien entre vous et l'équipe municipale, de vous expliquer les projets en cours, les décisions du conseil, et de vous tenir informé de l'avancement des projets communaux. Tous les habitants de la commune peuvent également proposer des informations ou des sujets à traiter, la commission décide ensuite lors de ses réunions de faire paraître ou non les propositions d'articles.

Le lien est maintenu tout au long de l'année grâce à la diffusion de « La feuille verte » mensuelle. Nous tenons d'ailleurs à remercier l'équipe de distribution qui, bénévolement, vous fait parvenir le document dans vos boîtes à lettre.

La commission info est ouverte, vous pouvez nous rejoindre pour participer avec nous à l'information des habitants de la commune. L'équipe de distribution aurait également besoin d'être étoffée. Quelques distributeurs supplémentaires seraient les bienvenus... avis à ceux qui pourraient avoir envie de rendre utile une petite promenade mensuelle dans leur quartier.

Nous vous souhaitons une bonne lecture, et espérons que ce bulletin restera un partenaire utile pour votre année 2017.

Envoyez vos mails à : mairie-de-la-roche-blanche@wanadoo.fr.

AU SERVICE DE LA COMMUNE

M. le maire : Jacques Praud

1ere adjointe : Claudine Berthelot

2eme adjoint : Charbel Gautier

3eme adjointe : Delphine Clouet

4eme adjoint : Laurent Pageau

Conseillers municipaux :

Denis Campain, Isabelle Lemoine, Ronan Clémenceau,
Patrick Valat, Freddy Sourisseau, Laurent Sireude,
Argitxy Renou, Angelique Rioux, Lise Barron

Personnel municipal :

Secrétaire général de mairie : Melaine Miossec

Agent d'accueil : Violaine Marchal

Service technique : Denis Guillon et Joseph Poilane

Accueil cantine et périscolaire :

Anne-Laure Albert, responsable de périscolaire

Fabienne Vince, responsable de cantine

Sophie Brethé, Florian Pouliquen,

Justine Renou, et Emilie Delassus en remplacement de
Vanessa Lecaplain, absente de septembre à décembre.

LES VŒUX DU IV AIRE

Chers administrées, chers administrés,

En 2016, notre pays est en deuil et dans la souffrance.

Dans cette situation, les français expriment leur solidarité et l'union face à la barbarie. Restons vigilants à ces attaques aveugles qui frappent toujours là où on ne l'attend pas.

Malgré cela, notre commune doit continuer à vivre.

Nous devons avancer ensemble en s'adaptant aux réalités d'aujourd'hui, la solidarité doit s'appliquer à tous les niveaux de notre collectivité, dans notre ménage, nos associations, nos lieux de travail et dans tous nos engagements.

En 2017, c'est dans cet état d'esprit que notre commune poursuivra son développement :

Les travaux d'un nouveau bâtiment dédié aux services techniques sont engagés.

La poursuite de la révision du P.L.U. (Plan local d'Urbanisme).

L'aménagement de la rue du Pressoir et du passage piétonnier.

La mise en conformité sur le plan sécuritaire de tous les bâtiments publics.

La mise en œuvre du programme d'accessibilité programmé selon le calendrier fixé.

Nous gardons également à l'esprit des projets comme l'extension de la périscolaire, en tenant compte des réductions drastiques des dotations de l'état et des réformes qui touchent les communes et la communauté de communes.

Nous devons moderniser notre fonctionnement et gérer au plus juste les dépenses publiques.

Telles sont les missions qui incombent à la municipalité pour l'année à venir.

Chacun doit se mobiliser pour participer à la vie de la commune pour en faire une communauté où chacun se sente bien.

Je souhaite à chacune et chacun d'entre vous une très bonne année 2017, qu'elle vous apporte santé, joie et réussite.

Les vœux s'adressent également aux agents municipaux, aux associations, aux bénévoles, commerçants et artisans qui sont des acteurs essentiels du bien vivre à la Roche Blanche.

Jacques Kraus

ETAT CIVIL 2016

En application de l'article 9 du Code Civil : « chacun a le droit au respect de sa vie privée », les informations relatives à l'état civil ne peuvent être diffusées dans un bulletin municipal, que si les personnes concernées ont donné leur accord par écrit.

16 Naissances en 2016 (5 filles et 11 garçons)

Le 14 janvier	Camille LE DREVO	588, rue des lilas
Le 27 juin	Rose BOURGEOIS	43, rue Saint Michel
Le 19 juillet	Isaac HAIE	1, impasse de la Pologne
Le 29 juillet	Kenzo CHAMBRON	Le Moulin Blanc
Le 31 juillet	Côme RICHARD	425, rue des marronniers
Le 31 juillet	Timéo RICHARD	425, rue des marronniers
Le 12 août	Ewenn CHAPON	impasse des chèvrefeuilles
Le 14 octobre	Mathéo PIAU	7, rue des abélias
Le 23 octobre	Swann COUDRAIS	Le Moulin du Pavillon
Le 17 novembre	Gabin RAVARD	Le Buisson

Mariages

Le 30 juillet	Aline PERROUIN et Jean-Michel BOSSE	La Courterrie /Belligné
Le 6 août	Amélie OUAINE et Pierre-Benoit DAVID	675 rue Saint Michel
Le 29 octobre	Karine FAGNEN et Stéphane FONTENEAU	5 impasse de la grande Coudrette

Décès

Le 8 janvier	GAUTIER Yves - 64 ans	Champagnac (17)
Le 3 avril	AVRIL André - 75 ans	364 rue Saint Michel
Le 7 avril	DUVERGER Brigitte - 58 ans	1 rue des Hortensias
Le 8 mai	COURAUD Louis - 77 ans	Les Marais
Le 26 mai	BERNARD née GOYER Marie - 101 ans	Les Croix
Le 22 juin	MERCIER Joël - 61 ans	Beau Soleil
Le 2 septembre	MEROT Joseph - 85 ans	Belligné, commune déléguée de Loireauxence
Le 14 octobre	MERCIER André - 83 ans	239 chemin du Clos Roux
Le 20 octobre	HODE née LEBRUN Marie, Josèphe - 89 ans	L'Épatel
Le 23 novembre	SANCHEZ Thierry - 52 ans	71 place de l'église
Le 30 novembre	TROCHU Serge - 77 ans	Les Corolles, Ancenis

URBANISME

Permis de construire accordés en 2016

M. Mme ESNEAULT Guy Les Marais maison d'habitation	Mlle REMIGEREAU Céline 100 rue des vignes extension de l'habitation
M. BERTHELOT Willy, Mlle DUPAS Carole 240 rue Saint Michel 2 logements	RTS 130 rue du Pressoir panneaux photovoltaïques
M. et Mme RENAudeau Valentin 195 rue du pressoir aménagement des combles	M. PIAU Guillaume 7 rue des Abélias clôture
Commune de La Roche Blanche chemin du bocage atelier municipal	M. BINET Stéphane 440 rue des marronniers réfection de la toiture à l'identique
Commune de La Roche Blanche rue des marronniers modulaire Accueil périscolaire	M. POTREL Jean 15 rue Saint Michel ravalement de façade
M. et Mme GUILLOTEAU Anthony & Nadine Les Marais préau	M. HAIS Sylvain, M. FRIBAULT Jérémie 1 et 2 impasse de l'étang clôture mitoyenne
M. et Mme HAIE Thomas et Amélie rue du Pressoir maison d'habitation	M. HAIS Sylvain, Mlle REVEL Béatrice 2 impasse de l'étang clôture
Anjou Atlantique Accession impasse des chèvrefeuilles maison d'habitation	M. ROUSSEAU José 481 rue Saint Michel clôture
M. DUPAS Stéphane, Mlle CHEVALIER Mélody La Justice maison d'habitation	M. MICHEL Franck Les Champs Rouges pose de fenêtres de toit
Déclarations préalables en 2016	M. CLEMENCEAU Ronan, M. TRUET Ludovic 2 impasse du Béarn/ 105 rue Saint Michel clôture mitoyenne
Mlle GRANDIERE Morgane 208 rue des marronniers isolation extérieure	Groupe Eco Habitat La Ragotière panneaux photovoltaïques
M. BRANCHEREAU Jean-Yves La Courterrie changement des menuiseries extérieures	M. DURAND Yannick 196 rue des côteaux pose d'une fenêtre de toit
M. CANTALOUBE Bastien 70 rue du pressoir clôture	Mme MASSÉ Marie-Paule La Ragotière car port
M. BONNAUD Simon 44 rue des marronniers pose de fenêtres de toit	M. COCHET Gérard 255 chemin du clos roux changement des menuiseries extérieures
Mme LELORE Marie-Hélène 2 impasse de la grande coudrette abri de jardin	IMMOCONFORT Les Mesliers panneaux photovoltaïques
SAFTI, M. Pierric Cheveau La Justice division d'un lot pour construire	M. Mme FRABOUL René 544 rue Saint Michel abri voiture

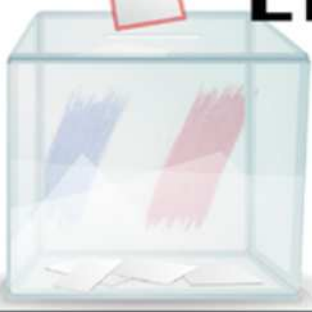
25 certificats d'urbanisme d'information,
5 certificats d'urbanisme opérationnels.

ELECTIONS 2017

PRÉSIDENTIELLES
27 AVRIL - 7 MAI

LÉGISLATIVES
11 & 18 JUIN

VOTE

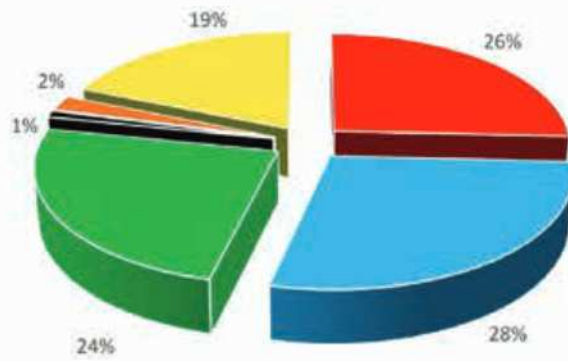


COMMISSION FINANCE

DÉPENSES DE FONCTIONNEMENT

Chapitres :

- O11 Charges à caractère général
- O12 Charges de personnel
- 65 Autres charges de gestion courante
- 66 Charges financières
- 67 / O22 / O42 Autres
- O23 Virement à la section d'investissement

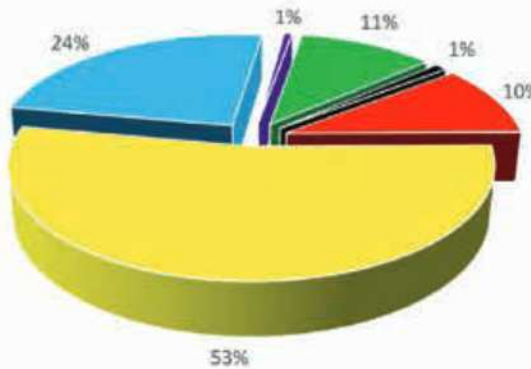


Montant voté: 926 275 €

RECETTES DE FONCTIONNEMENT

Chapitres :

- OO2 Résultat de fonctionnement reporté
- O13 Atténuations de charges
- 70 Produit des services
- 73 Impôts et taxes
- 74 Dotations, subventions
- 75 Autres produits de gestion courante

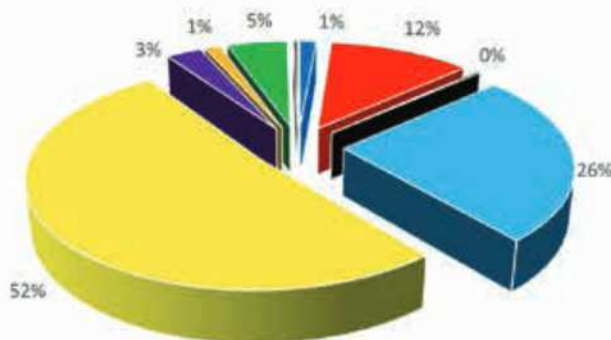


Montant voté: 926 275 €

Opérations :

- 16 Emprunt et dettes assimilées
- 13 Terrains divers
- 15 Aménagement du bourg
- 28 Gros travaux de voirie
- 29 Bâtiments communaux
- 30 Matériel divers
- 31 Embellissement du bourg
- 35 Révision POS en PLU
- 36 Plan d'eau et chemins pédestres

DÉPENSES D'INVESTISSEMENT

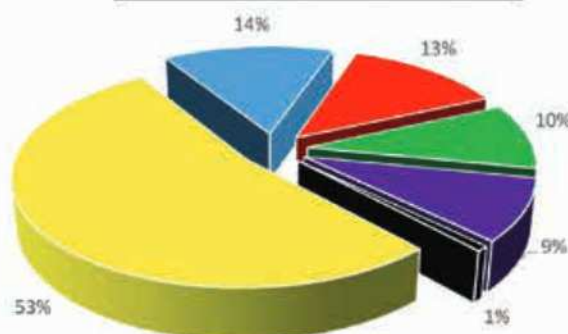


Montant voté: 1 098 166 €

RECETTES D'INVESTISSEMENT

Chapitres :

- 13 Subventions d'investissement
- 16 Emprunt et dettes assimilées
- 10 Dotations, fonds divers
- O21 Virement de la section de fonctionnement
- O40 Opérations d'ordre
- OO1 Solde d'exécution d'investissement reporté



Montant voté: 1 915 823 €

L'endettement de la commune est très faible: 109 euros par habitant contre 517 euros en moyenne départementale.

Le ratio d'endettement s'établit à 0.87 année contre 3.19 années en moyenne départementale ; le seuil d'alerte se situe entre 8 et 10 ans.

Il n'y avait pas eu d'emprunt depuis 2007. Un nouvel emprunt a été souscrit en 2016 pour financer le nouvel atelier municipal.

La rigidité des charges de structure, qui mesure le poids des frais de personnel et l'annuité de la dette par rapport aux recettes de fonctionnement, est faible.

L'annuité de la dette se situe à 15 € par habitants contre 84 euros en moyenne départementale. Les charges de personnel représentent 187 euros par habitant contre 261 euros en moyenne départementale.

La conclusion de la trésorerie est positive: la situation financière de la commune est saine, gage d'une bonne gestion, avec des marges d'investissement présentes et conséquentes pour l'avenir.

Toutefois, nous nous devons de rester vigilants, notamment sur les baisses de dotation de l'état.

Entre 2015 et 2017, nous subissons une perte de 15000 € chaque année. Soit à terme une baisse annuelle de 45000 €.

Les dotations, en règle générale, restent fragiles et peuvent être amenées à diminuer avec les transferts de compétence à la Compa.

Les bases du Projet d'Aménagement et de Développement Durable

L'élaboration du Plan Local de l'Urbanisme (PLU) est l'occasion pour la collectivité de décider de sa politique d'urbanisme et d'aménagement du territoire pour les années à venir au travers du PADD. Il intègre les préoccupations de développement durable ainsi que les questions liées à l'habitat, l'environnement, les déplacements, les activités économiques.

Le constat suivant a été établi :

- La position géographique de la commune permet à ses habitants d'être situés entre plusieurs bassins de vie et pôles économiques.
- La richesse paysagère communale est issue des perspectives ouvertes et variées tant sur la zone rurale que sur le coteau Sud de la Loire. Ce patrimoine est complété par un patrimoine architectural : petit patrimoine rural, Chapelle Saint-Michel...
- La zone agglomérée offre divers services à la population. Elle a également un tissu associatif dynamique sous-tendu par un lien social et intergénérationnel fort.
- La commune veut préserver son agriculture qui est traditionnelle et raisonnée.

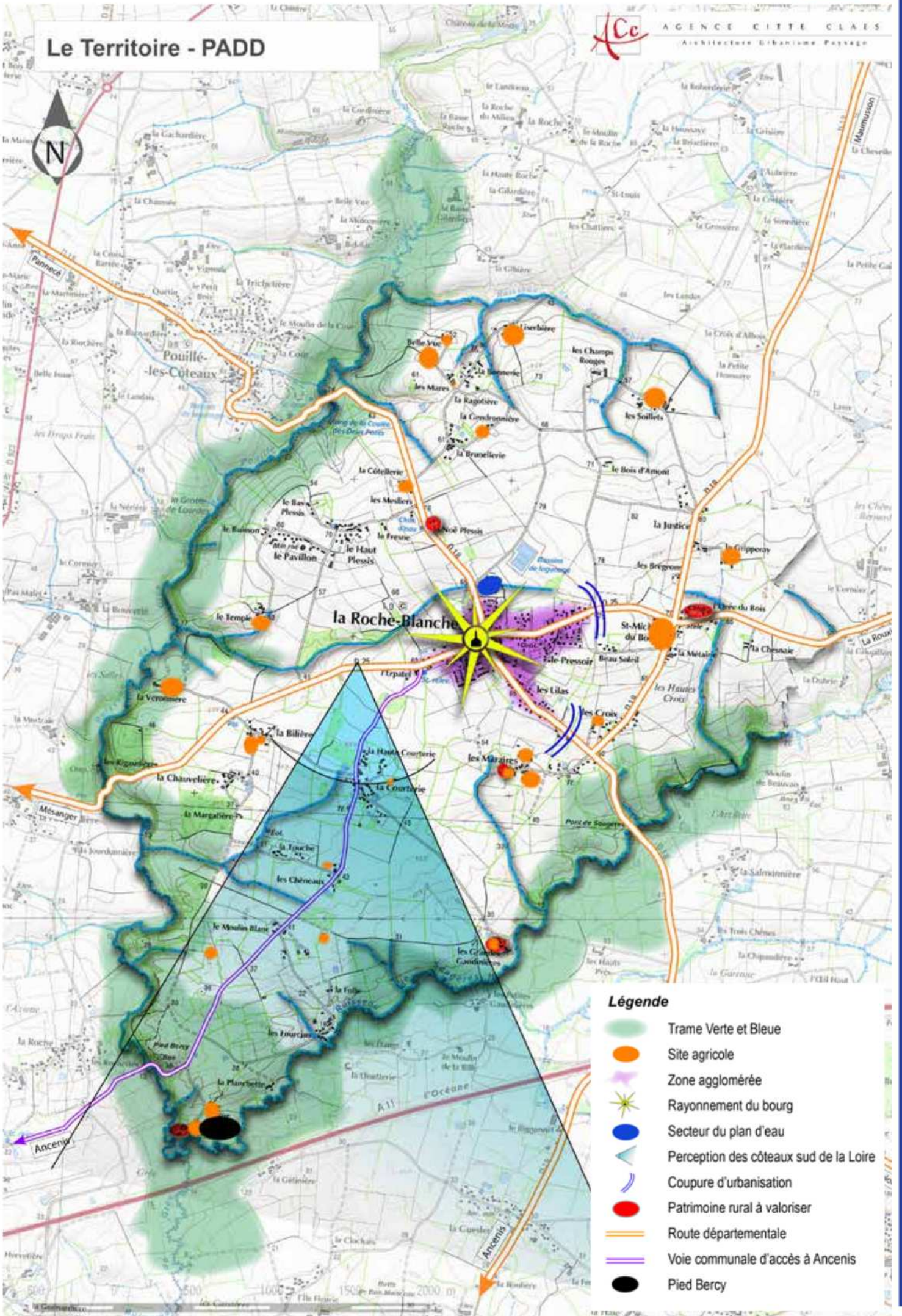
Fort de ce constat, le Projet d'Aménagement et de Développement Durables expose les volontés communales qui s'articulent autour de trois principes fondamentaux.

Une commune qui préserve son identité tant naturelle qu'agricole, dans sa richesse et sa diversité

il s'agit de :

Préservation de l'identité rurale en protégeant les éléments naturels et paysagers participant à la qualité du cadre de vie et jouant un rôle essentiel dans la préservation de la biodiversité	Contribuer à la protection des vallons, du réseau hydrographique et les zones humides associées, au regard de leur sensibilité et de leurs fonctionnalités pour assurer leur contribution au bon fonctionnement du réseau hydrographique.
	Préserver et valoriser le patrimoine boisé et des éléments arborés marquants dans le paysage : haies bocagères, bois et arbres isolés remarquables jouant un rôle écologique, hydrologique et/ou paysager.
	Préserver et valoriser la trame verte et bleue communale, composée : de réservoirs de biodiversité que sont les vallons du Saugère et de Grées et Pouillé des corridors écologiques en lien avec le réseau hydrographique et les zones humides.
	Poursuivre la qualification des franges urbaines et la préservation d'espaces de respiration dans la zone agglomérée comme les jardins et espaces verts, éléments participant au maintien de la biodiversité et de l'identité paysagère du bourg.
Préserver l'identité des hameaux et le caractère agricole	Protéger les espaces agricoles pérennes du SCoT.
	Limiter le mitage de l'espace agricole et ne pas développer l'enveloppe des hameaux, les préservant ainsi d'une urbanisation extensive.
Valoriser des paysages qui façonnent cette identité communale	Inciter à la découverte des paysages en renforçant les possibilités de circulation douce et mettant en lien les diverses parties du territoire : la zone agglomérée, la connexion vers Ancenis par des voies tranquillisées, vers les communes limitrophes, le bourg et les hameaux...
	Préserver les espaces sensibles tout en valorisant leur potentiel identitaire, patrimonial et touristique : le plan d'eau, la Chapelle Saint-Michel, la Senserie, La Nöe Plessis, le pont romain des Grandes Gaudinières.....
	Préserver les coupures d'urbanisation entre les hameaux afin de préserver l'organisation identitaire du territoire.
	Préserver les éléments du petit patrimoine communal. Pérenniser le bâti existant dans les hameaux par la possibilité d'extension de l'existant et de constructions d'annexes.

Le Territoire - PADD



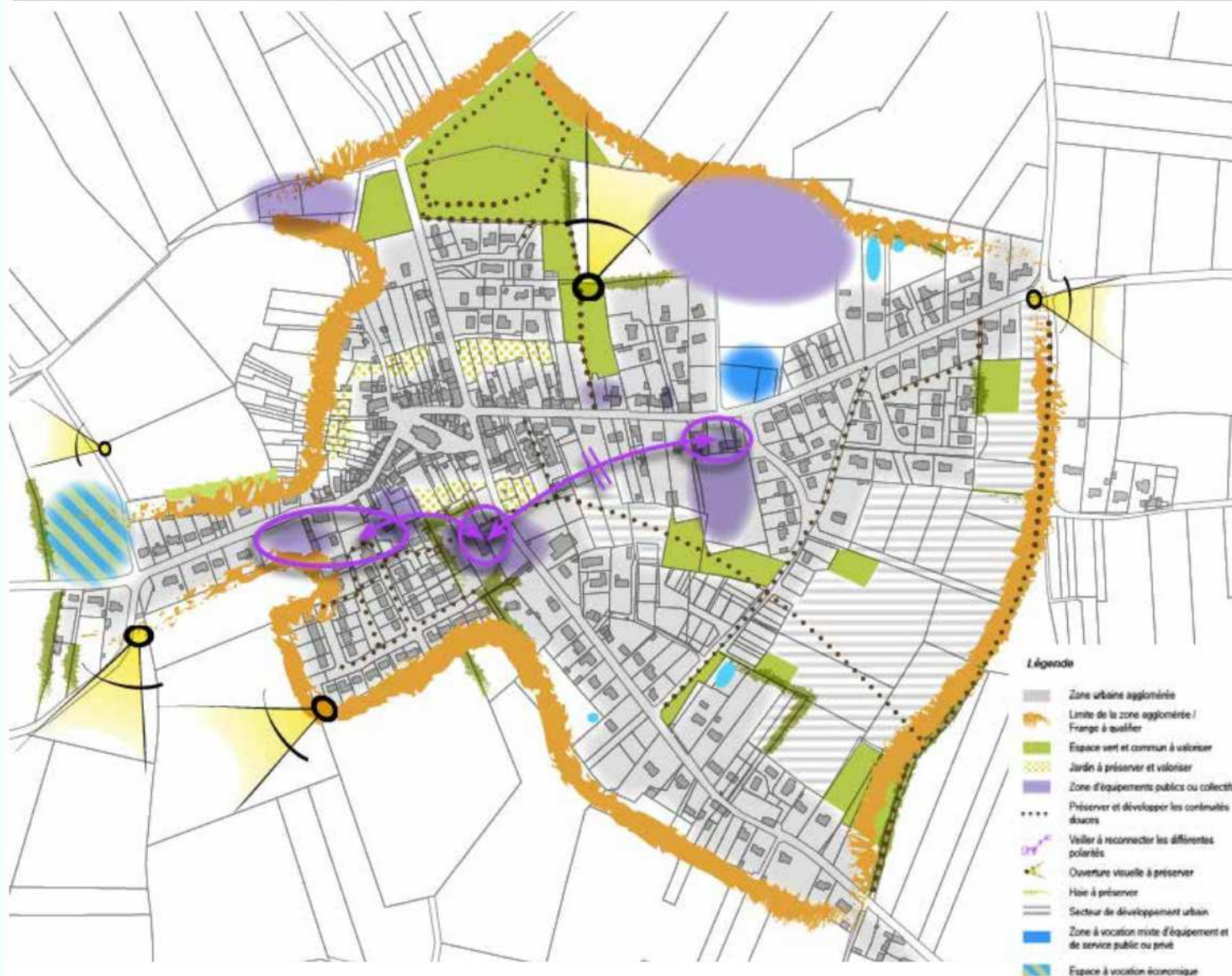
Légende

- Trame Verte et Bleue
- Site agricole
- Zone agglomérée
- Rayonnement du bourg
- Secteur du plan d'eau
- Perception des côteaux sud de la Loire
- Coupure d'urbanisation
- Patrimoine rural à valoriser
- Route départementale
- Voie communale d'accès à Ancenis
- Pied Bercy

Une commune desirant renforcer l'attrait du bourg en veillant à maintenir la variété des quartiers et la mixité sociale et générationnelle

il s'agit de :

<p>Renforcer la polarité du bourg, concentrant l'urbanisation dans la zone agglomérée</p>	<p>Développer l'urbanisation à l'intérieur de l'enveloppe agglomérée. Développer l'urbanisation (secteur d'habitat) en dents creuses du bourg et dans le périmètre de la ZAC des Clonières.</p>
<p>Organiser des secteurs d'extension de l'habitat suffisants et diversifiés, en cohérence avec les préconisations du PLH en termes de densités urbaines et de surfaces ouvertes à l'urbanisation</p>	<p>Progression démographique de 1.5% par an soit environ 230 habitants supplémentaires d'ici 2030. Capacité d'accueil d'un rythme sur 12 ans de : - 9 à 10 logements par an en moyenne soit environ 110 logements - Une dizaine logements sociaux sur les 12 ans à venir La densité d'urbanisation doit tendre vers 15 log/ha. Etablir une typologie d'habitat variée et une mixité sociale par : - la possibilité de réaliser des réhabilitations de constructions existantes dans le bourg et les hameaux. - la réalisation de constructions neuves dans la zone agglomérée en dents creuses, et dans la ZAC, sous forme d'habitat individuel, groupé ou collectif.</p>
<p>Limiter l'étalement urbain consommateur d'espace afin d'éviter l'empiétement sur les espaces agricoles et naturels</p>	<p>Limiter la construction nouvelle à l'intérieur de l'enveloppe agglomérée du bourg. La commune a consommé environ 17 ha entre 2005 et 2015. L'objectif communal est de réduire sa consommation de l'ordre de 35 % ce qui amène à une consommation d'espace d'environ 0.6 hectares par an à vocation d'habitat et 0.07ha par an à vocation économique sur les 12 ans à venir (soit d'ici 2030).</p>
<p>Développer la qualité et la lisibilité des espaces publics et des connexions douces</p>	<p>Affirmer le lien entre les différentes polarités du bourg en améliorant les connexions entre les équipements et quartiers d'habitat : création et valorisation de continuités douces, valorisation des aménagements existants, renforcer les connexions des espaces urbains.</p>



Une commune voulant accompagner le maintien de l'offre de service et économique, tant commerciale, qu'artisanale

il s'agit de :

Agir en faveur des activités économiques de la commune	Permettre l'activité commerciale, artisanale et de services en zone urbaine à condition que celle-ci soit compatible avec l'habitat.
	Agir pour le maintien et le développement des commerces de proximité, notamment au travers du foncier communal.
	Suite au réaménagement du centre-bourg, le projet de ZAC va participer au renforcement de la zone agglomérée.
	Assurer la pérennité et le développement de Pied Bercy et lui permettre de réaliser les équipements liés à cette activité économique.
Conforter l'activité agricole, garante de la qualité des paysages et de l'environnement	Maintenir des secteurs à vocation agricole et interdire de nouvelles zones constructibles à proximité immédiate d'exploitations agricoles hors le bourg.
	Permettre l'ajustement et la diversification des moyens de production.
	Conforter l'agriculture et l'élevage par la préservation des terres agricoles pérennes.
	Veiller à limiter l'impact des déplacements sur les unités et déplacements agricoles.
Développer l'offre d'emploi artisanal	Créer un espace à vocation économique artisanale en continuité de la zone agglomérée du bourg.

COMMISSION AFFAIRES SCOLAIRES, CANTINE ET PERISCOLAIRE

En 2016, la commission a travaillé sur plusieurs dossiers :

Le taux à l'effort

Le but de cette nouvelle tarification est de réduire les inégalités sociales et de supprimer les effets de seuil liés au système de facturation par tranche de quotient familial. Depuis la rentrée scolaire de septembre 2016, chaque famille paye en fonction de ses revenus dans la limite d'un plancher et d'un plafond déterminés par le conseil municipal. Ce système de facturation est l'aboutissement d'une année de travail de la commission scolaire qui a notamment su respecter l'objectif de maintien du reste à charge des services de cantine et d'accueil périscolaire pour la commune. Un simulateur a été mis en ligne sur le site de la mairie afin que chaque famille puisse calculer le tarif qui lui est appliqué.



L'accueil périscolaire

Depuis la rentrée scolaire 2016, les animatrices et animateurs proposent des activités variées autour de jeux et d'activités manuelles.

L'initiation aux mystères de la magie est reconduite cette année pour les enfants de l'accueil périscolaire autour de Monsieur Jean-Sylvain MOREAU. Après les activités sportives proposées par Monsieur Fabrice DESMOULINS, en 2017, les plus grands feront du hip hop avec un danseur professionnel : Gervais TOMA-DIATUNGA.



Un grand merci aux enfants et aux animatrices et animateurs qui ont confectionné les petits sujets qui ont décoré les tables de nos aînés pour le repas du C.C.A.S.

La restauration scolaire

La commune a renouvelé les tables de la salle polyvalente, améliorant les conditions de travail des agents et la logistique.

Le groupement de commande d'ANCENIS, dont la commune est membre, a reconduit la convention avec le groupe ANSAMBLE après un appel d'offre. Une commission a été créée pour contrôler le respect du cahier des charges.

sur le site internet de la mairie...

Le site internet de la mairie propose en téléchargement les documents d'inscription aux services, les règlements intérieurs et les menus du restaurant scolaire.



C.C.A.S. Centre Communautaire d'Action Sociale

Le Centre Communautaire d'Action Sociale (C.C.A.S.) est un établissement public existant dans chaque commune.

Sa composition :

Le Conseil d'Administration du C.C.A.S., présidé par le Maire, se compose en nombre égal d'élus et de représentants du monde associatif (*associations familiales, associations de personnes âgées, personnes handicapées, associations œuvrant dans le domaine de l'insertion et de la lutte contre les exclusions*).

L'organisation :

Le Conseil d'Administration étudie les demandes reçues et délibère lors de séances fermées au public. Il se réunit au moins une fois par trimestre. Les membres sont soumis au devoir de réserve et à l'obligation de discrétion.

Ses missions :

Le C.C.A.S. assure plusieurs missions :

1 - L'aide aux administrés de la commune

Après analyse des dossiers, le C.C.A.S. est susceptible d'intervenir par des aide alimentaire et/ou pour le carburant.

2 - Le conseil aux administrés de la commune

Le C.C.A.S. intervient comme conseil en matière d'aide, de logement ..., mise en lien avec le centre médico-social d'ANCENIS.

3 - L'organisation du repas des anciens

Le 3 octobre 2016 s'est tenu le traditionnel repas des anciens, 41 convives ont répondu présents. Le repas, préparé par l'ORPIN a satisfait les invités : des amuse bouches, en passant par l'indispensable poisson au beurre blanc, le médaillon de volaille et le craquant au chocolat ; tous les ingréd-

dients étaient réunis pour contenter les convives. Les tables ont quant à elles été décorées de petits sujets remplis de chocolats confectionnés par les enfants de l'accueil périscolaire.

Un grand merci aux enfants et aux animatrices pour cette sympathique réalisation.

4 - La distribution des colis de Noël aux anciens

60 colis, 60 bouteilles de jus de pomme de l'APEL et 22 boîtes de gâteaux ont été distribués aux Roche-Blanchaises et Roche-Blanchais âgées de plus de 75 ans.

5 - La participation aux frais d'inscription des enfants de la commune au centre de loisirs

En 2016, le C.C.A.S. a participé aux frais d'inscription des familles pour un montant de 1 156 €.

CONTACTS :

C.C.A.S. de LA ROCHE-BLANCHE / Mairie de LA ROCHE-BLANCHE

171 rue Saint-Michel - 02.40.98.41.12.

CENTRE MEDICO-SOCIAL d'ANCENIS - 02.40.83.09.81

209 Boulevard du docteur Moutel - 44150 ANCENIS

AU REVOIR

Cette année, la commune a été endeuillée par de nombreux décès. Nous avons une pensée pour toutes celles et tous ceux qui nous ont quittés ainsi que pour leur famille. *Nous avons une pensée plus particulière pour Louis COURAUD, qui était membre du CCAS en tant que Président du Club des beaux jours et qui représentait les aînés de notre commune.*

COMPOSITION DU CONSEIL D'ADMINISTRATION DU C.C.A.S. :

M Jacques PRAUD,
président

Me Marie Pascale FRABOUL,
vice-présidente

Me Lise BARRON

Me Claudine BERTHELOT

M Maxime BOUDEAU

M Jean-Louis CUZAC

Me Jeanine GOGENDEAU

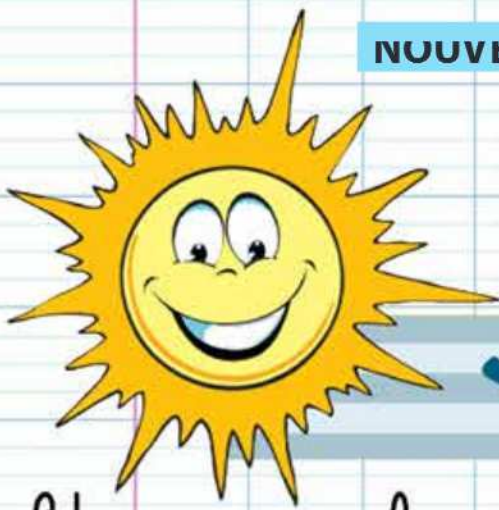
Me Isabelle LEMOINE

Me Argitxu RENO

Me Angélique RIOUX

Me Marie-Anne PAGEAU





ÉCOLE Sainte Marie

221 rue des Marronniers • 44522 LA ROCHE-BLANCHE • 02 40 98 46 19
ec.roche-blanche.ste-marie@ec44.fr

Une année bien remplie...

PRENDRE UN BON BOL D'ART DERNIÈRE ANNÉE

Projet pédagogique 2013 - 2016

**INTERVENTION
D'UN ILLUSTRATEUR
PROFESSIONNEL
à L'ÉCOLE**

Nous avons eu la chance de recevoir BENO dans chacune des classes.

Il nous a appris beaucoup de choses sur les illustrations et le dessin...



Afin de pouvoir créer une BD, BENO nous a expliqué les 6 étapes :

- 1 - Écrire un scénario
- 2 - Recherche graphique et création des personnages
- 3 - Faire un brouillon, un story-board
- 4 - Travailler au propre : étape du crayonnage
- 5 - L'encre : commencer à repasser avec de l'encre sur les illustrations prêtes.
- 6 - Mise en couleurs.

Chaque classe a pu créer une histoire et chaque enfant a participé à l'illustration.



Spectacle RIFIPI et MEDIATION

Comment régler sans violence nos conflits quotidiens ?

Spectacle RifiFi et Médiation, spectacle de sensibilisation à la gestion non violente des conflits.

Trois amis, Mimi, Fifi et Fafa s'amuse joyeusement quand soudainsurgit le conflit imprévu qui s'envenime rapidement. Que faire ? Comment sortir de cette situation inconfortable et désagréable ?

Heureusement, Fifi est là avec sa valise de médiation : elle coiffe sa casquette de médiateur, puis sort un à un les outils de la valise... Et la magie de la médiation opère...



**A la rentrée 2016-2017, notre école comporte
7 classes pour 163 enfants inscrits.**

Chef d'établissement : **DESSEIN Guillaume**

Classe de cycle 1 - PS & MS - **Valérie BELLEIL** - 27 élèves
Petite Section : 19 élèves - Moyenne Section : 8 élèves

Classe de cycle 1 - MS & GS - **Marie BOMME** - 28 élèves
Moyenne Section : 9 enfants - Grande Section : 19 élèves

Classe de cycle 2 - CP - **Nathalie DUPONT
et Nathalie JOUSSET JASPES** - 23 élèves
Cours Préparatoire : 23 élèves

Classe de cycle 2 - CE1 - **Maïté CATTONI** - 17 élèves
Cours Élémentaire 1 : 17 élèves

Classe de cycle 3 - CE2 - **Olivier Auneau** - 24 élèves
Cours Élémentaire 2 : 24 élèves

Classe de cycle 3 - CE2 & CM1 - **Renaud Poullzac** - 22 élèves
Cours Moyen 1 : 22 élèves

Classe de cycle 3 - CM1 & CM2 - **Guillaume DESSEIN
et Katia HUBERT** - 22 élèves

Cours Moyen 1 : 5 élèves - Cours Moyen 2 : 17 élèves

Katia HUBERT assure une journée en classe de CM1 & CM2 le lundi pour la décharge de direction.

Soutien scolaire : un réseau d'aide existe sur le secteur
Céline BOURGOUIN et **Françoise LEDUC** sont présentes à l'école selon les besoins.

Aides maternelles :

ASEM en P.S. : **Isabelle LEROY**

ASEM en M.S. & G.S. : **Vanessa QUIGNON**

ASEM en G.S. & C.P. : **Christelle GUINDEUIL**

Deux associations complémentaires travaillent en étroite collaboration avec l'équipe enseignante :

L'OGEC (Organisme de Gestion de l'Enseignement Catholique)
L'APEL (Association des Parents d'Élèves de l'Enseignement Libre)

Les temps forts de l'année 2015 - 2016

Sortie scolaire au manoir de Merlin l'enchanteur
Maternelle



Mardi 17 mai 2016, les classes de petite, moyenne et grande section ont pris le car pour aller voir Merlin l'enchanteur à l'école des sorciers ! En arrivant ils ont décoré un livre de formules magiques : un grimoire. Ils portaient tous des chapeaux de sorcier pour

mieux se concentrer ! Puis Merlin a fait entrer les enfants dans son manoir par un passage secret. Il fallait entrer dans une armoire remplie de vêtements de sorcier et monter trois marches pour entrer dans une nouvelle pièce !

Une fois entré dans son manoir, Merlin a fait quelques tours de magie. Les enfants ont pu visiter différentes pièces où sont exposés des flacons d'ingrédients utilisés pour des potions magiques !



L'après-midi, une chasse au trésor était organisée ! Il fallait accomplir des défis pour trouver le chemin du trésor de Merlin. Ce fut une journée bien remplie, avec quelques moments de frissons !

Kermesse 2016

LE DIMANCHE 12 JUIN

Les enfants ont défilé dans les rues de La Roche Blanche et ont dansé sur les rythmes de musiques de film : *Les bronzés font du ski, Fame, Harry Potter, Blue brothers, Pulp Fiction, The Mask, Rocky...*



Un grand bravo aux enfants et un grand merci aux parents pour l'organisation de cette journée.

Sortie scolaire Nantes
Machines de l'île et musée Jules Verne

Cycle 3 (CE2, CM1, CM2)



Les élèves de CM1 et de CM2 ont fait une sortie scolaire à Nantes le vendredi 24 juin 2015. Au programme, visite des Machines de l'île. Les artistes nous ont présenté leur futur projet : l'arbre aux hérons. Ensuite, les enfants ont eu la chance de faire un long tour de manège dans le carrousel des Mondes Marins.



Après un pique-nique au bord de la Loire, les élèves se sont familiarisés avec le monde d'un grand écrivain français en visitant le musée Jules Verne.

Commémoration du 11 novembre

CM1, CM2



Les élèves de CM1 CM2 ont participé à la commémoration du 11 novembre organisée par les communes de La Roche Blanche et Pouillé les Coteaux le 10 novembre. Chaque élève a entonné la Marseillaise durant la levée du drapeau, certains ont lu les noms des soldats morts pour la France au combat tandis que d'autres ont déposé une gerbe de fleurs en leur souvenir.

Les temps forts de l'année 2015 - 2016

COMPA / Recyclage de papier

Maternelle

CM1, CM2



Mardi 19 janvier une personne de la COMPA est venue expliquer aux enfants de PS-MS et GS comment recycler du papier.



Voici les différentes étapes :

1- Nous avons déchiré du papier.

2 - Nous avons mis ces morceaux de papier à tremper dans un bac d'eau. Puis Jordan a mixé le papier. Nous avons obtenu une pâte et nous l'avons égouttée.

3 - Avec une grosse éponge, nous avons absorbé l'eau sur le papier.

4 - Puis nous avons laissé sécher.

5 - Nous obtenons ensuite de nouvelles feuilles de papier.

Avec ce papier recyclé, nous avons réalisé de jolis dessins ou des belles décorations autour du prénom.

Spectacle COMPA : les déchets

Dans la continuité du projet sur l'environnement et suite aux interventions de la COMPA, lundi matin, nous avons assisté à un spectacle dont le thème était "le tri des déchets".

Grâce à la marionnette "Saperlipopette", les élèves ont pu, de manière ludique, reparler du tri sélectif.



Dans le cadre de la semaine Européenne organisée sur la commune, les CM1-CM2 se sont rendus à la bibliothèque ; au programme :

- Lecture libre sur des ouvrages divers autour de l'Espagne :

Géographie, cuisine, artistes peintres (Dali, Picasso...), histoire, BD, documentaire, lecture des mots courants...

- Une lecture offerte d'un conte espagnol,

- Un petit quizz sur l'Espagne.



Un grand merci aux bénévoles de la bibliothèque pour leur accueil et leur disponibilité.

Y VIVA ESPANA !

Bol de riz et Journée sportive

Cette année, le soleil n'est pas venu nous rendre visite pour la journée sportive. Le rassemblement des 500 enfants n'a pas pu avoir lieu comme à l'habitude.

Les écoles privées d'Anetz, Roche Blanche, St Géréon et St Herblon ont organisé quelques jeux sportifs dans leur école.

Un chèque de 1539 € a tout de même été remis à l'association MJ Pour l'Enfance qui œuvre au Bénin pour des actions de santé et de développement des écoles. L'argent récolté servira à construire une école à Avrankou. Chaque école avait organisé dans les semaines précédentes un bol de riz afin de récolter des fonds.



CONCOURS DE MATHS

du CP au CM2

Comme tous les ans, nous participons à un concours de mathématiques du CP au CM2. Le Koala pour les CP et CE1, le Kangourou pour les CE2, CM1 et CM2. C'est l'occasion de faire pratiquer des maths de manière ludique. Chaque enfant reçoit un cadeau : Jeu + livre. Cette année encore nous avons eu des élèves primés dans tous les niveaux : BRAVO à eux !

Pour les curieux : <http://www.mathkang.org/concours/index.html>



Les temps forts de l'année 2015 - 2016

LA CRECHE A L'EGLISE

Pour fêter Noël à l'église, nous avons aidé les bénévoles à réaliser la crèche. Chaque enfant a apporté des matériaux (mousse, paille, sable...) que nous avons déposés dans la crèche. Ensuite à deux ou trois, nous avons placé les personnages dans la crèche. En même temps, un autre groupe découvrait l'église. En nous promenant dans ce lieu, nous devons trouver la réponse à des énigmes.



Exemple d'énigme : Souvent décoré, il laisse entrer la lumière dans l'église...?

Célébration de Noël à l'église



Nous nous sommes tous retrouvés à l'église de La Roche Blanche pour notre célébration de Noël. Toutes les classes avaient préparé quelque chose : les bougies, photophores, lecture, et mise en scène de l'histoire de la naissance de Jésus.

Merci aux enfants, parents et amis d'avoir partagé ce moment avec nous tous.

Arbre de Noël



Dans le cadre du projet orienté sur les contes, les histoires, la littérature, les écoliers ont présenté le spectacle de Noël.

Le thème retenu cette année était « les chants et films de Walt Disney ».

Chaque classe a reçu des cadeaux par le Père Noël qui est venu en personne les donner ! Des jeux éducatifs pour les classes et un livre de littérature de jeunesse pour tous les enfants.

Un grand merci à l'APEL et au Père Noël pour cette avalanche de cadeaux !

Le cross du collège

CM2

Les CM2 ont été invités à participer au cross du collège St Joseph à Ancenis.

Nous sommes partis vers 11h30 de l'école en car, puis nous sommes allés chercher les CM2 de St Herblon et d'Anetz.

Nous avons pique-niqué au stade de la Davrays, le lieu de la course.

Tous les élèves ont terminé le cross, certains ont même terminés devant les 6ème.

Bravo à tous !



Fête des 100 jours d'école

Cycle 2

Vendredi 22 avril, les classes de GS-CP, CE1 et CE2 ont célébré le 100ème jour de classe. Des ateliers divers, autour du nombre 100, ont été proposés aux élèves: des défis en calcul, des productions artistiques, des productions écrites et une fabrication de gourmandises.

Pour finir notre belle journée, nous nous sommes rassemblés autour de toutes les productions réalisées par les enfants et nous avons dégusté les 100 roses des sables... Ce fut délicieux!!!



EXPOSITION PEF A LA MEDIATHEQUE

CP, CE1

Les CP-CE1 sont allés à la médiathèque d'Ancenis pour découvrir PEF, un auteur d'albums pour enfant. «La belle lisse poire du prince de Motordu», publié en 1980, est son plus beau succès. PEF s'amuse à changer les mots. Il a un esprit tordu avec les mots.

Lors de l'exposition les enfants ont pu voir certaines de ses illustrations. Nous avons ensuite joué pour mieux découvrir les œuvres de PEF: retrouver les détails d'une illustration, le jeu du château, un puzzle. Nous avons aussi pu lire ses livres. Une bénévole de la bibliothèque de La Roche Blanche nous a guidé tout au long de notre visite.



Les temps forts de l'année 2015 - 2016

Sortie Cycle 2

Le vendredi 1^{er} juillet, les classes de GS, de CE1 et de CE2 ont effectué leur sortie scolaire à Nantes.

Le matin, nous avons visité le Muséum d'Histoire Naturelle. Nous avons pu découvrir le monde des fourmis, des serpents et ce qu'était la géologie. Le midi nous avons déjeuné au square Louis Bureau près du muséum.

Et l'après midi, nous sommes partis à la découverte de la ville de Nantes. A l'aide d'un plan et de photos, nous avons parcouru la ville et découvert plein de nouvelles choses : le théâtre Graslin, Le passage Pommeraye, le château Des Ducs de Bretagne, les trams....



VOYAGE SCOLAIRE CIV 1 CIV 2 CLASSE DE NEIGE



Les apprentis skieurs ont été accompagnés par des moniteurs ESF et chaque enfant savait descendre une petite piste à la fin de cette semaine. L'après-midi, les enfants ont étudié la faune et la flore des Pyrénées, la situation des ours dans les Pyrénées et la sécurité en montagne.

Ils ont pu également s'exercer à descendre des pentes en luge, à façonner de superbes bonhommes de neige sans oublier des batailles de boules de neige qui resteront gravées dans les mémoires.



Grâce à une mobilisation exceptionnelle des parents d'élèves, les enfants de CM1 et de CM2 ont eu la chance de partir en classe de neige pendant 5 jours au mois de janvier.



La Bibliothèque

Des Nouveautés...

- Signalétique :

Nul ne pourra ignorer où se trouve la bibliothèque grâce à la magnifique signalétique mise en place cette année. Toute l'équipe a apprécié cette très belle fresque pleine de couleurs !

- Mobilier :

Nous avons été doté de 2 bacs supplémentaires pour les albums jeunesse. La collection de titres s'agrandit, notamment pour les tout-petits (albums cartonnés).

- Abonnements :

Nous nous sommes abonnés cette année à 3 revues :

- Les Belles Histoires (3 à 6 ans)
- Wapiti (6 – 9 ans)
- Ça m'intéresse (adultes)

Des Animations...

- Titapi et Patati, durant l'hiver 2015/2016, une animation pour les jeunes jusqu'à 6 ans, autour du conte « la moufle »



- La semaine de l'Europe, du 9 au 13 mai : l'Espagne était mise à l'honneur avec présentation d'ouvrages de toutes sortes : auteurs espagnols, peinture, géographie, cuisine, comptines et musique à écouter également. Nous avons même parmi les bénévoles, une Torrera pour présenter tout cela ! Nous avons accueilli les classes de l'école durant cette semaine.

- Les Bébés Lecteurs : pour les 0 – 3 ans, ces séances sont toujours très appréciées.

ATTENTION : CHANGEMENT DE JOUR

Elles se tiennent dorénavant le 2ème mardi de chaque mois, toujours de 10h à 11h et hors vacances scolaires. Plaisir de manipuler des livres, d'écouter une histoire, de chanter des comptines...



Les dates pour les prochaines séances Bébés Lecteurs :

mardi 10 janvier - mardi 14 mars - mardi 9 mai
mardi 13 juin - mardi 12 septembre - mardi 10 octobre
mardi 14 novembre - mardi 12 décembre

- Le Prix «Lire en Pays d'Ancenis» pour les adultes 6 titres à découvrir (des 1ers romans).

Nous avons tout l'hiver pour les lire et ensuite voter pour notre titre préféré.

Clôture des votes en mai, et proclamation du prix en juin.

27 bibliothèques du réseau participent à ce prix littéraire.



Du lien avec les collectivités...

- École : comme l'année précédente, nous accueillons les classes de l'école Sainte Marie, et des ouvrages sont prêtés aux élèves des classes de cycle 2.

- Accueil périscolaire : il bénéficie aussi de prêt d'un certain nombre de livres.

Globalement, notre bibliothèque se porte bien, elle renouvelle son stock de livres grâce au passage 3 à 4 fois par an du Bibliobus, et grâce aux achats que nous avons fait, cette fois, en fin d'année. De nouveaux titres seront donc à disposition début 2017.

NE PAS OUBLIER :

**c'est un SERVICE pour tous, qui est GRATUIT
N'hésitez pas à en profiter !**

Pour ceux qui n'ont pas trop l'habitude de lire : il n'y a pas que des romans, on peut trouver aussi des livres sur la cuisine ou le jardinage ou bien d'autres sujets !

D'autre part, ce service n'est assuré que grâce à une équipe de bénévoles. Elles donnent de leur temps pour assurer les permanences, accueillir le public, les classes et faire tout le travail annexé, qu'elles en soient remerciées !

*Vous aimez les livres et avez un peu de temps à donner ?
Rejoignez notre équipe !*

*Faites vous connaître lors d'une permanence ou par téléphone :
06 61 14 68 45 (Hélyette Guiet)*

KAPPEL DES PERMANENCES :

Mercredi de 15h30 à 17h30

Samedi de 10h30 à 12h30

LA ROCHE-BLANCHE

FAIT
SON

GRAND PIQUE-NIQUE



SAMEDI 8 JUILLET **PARC DE LA MAIRIE**
À PARTIR DE 12 H ANIMATIONS ET JEUX
TOUTE L'APRES-MIDI

Le 8 Juillet prochain, tous les Roche-Blanchais et Roche-Blanchaises sont invités à venir pique-niquer ensemble. Avec chacun son panier, retrouvons-nous pour une journée festive ponctuée de jeux interquartiers (participation libre). Tous les renseignements complémentaires et le programme vous seront communiqués par «La Feuille Verte». **Réservez votre date : SAMEDI 8 JUILLET**



PROCHAINEMENT

LA ROCHE-BLANCHE

FAIT PEAU NEUVE SUR LE WEB

LES ÉQUIPES TRAVAILLENT À UN NOUVEAU SITE :

PLUS D'INFOS, PLUS DE SERVICES, PLUS DE LIENS ENTRE NOUS...

MAIS TOUJOURS SUR :

larocheblanche.fr

JEUILLERIE

La salle polyvalente peut être louée aux tarifs mentionnés dans le tableau suivant.

Grande Salle	213,00 €	272,00 €	5 €
Petite Salle	119,00 €	158,00 €	5 €
Les 2 salles	331,00 €	429,00 €	5 €
Grande Salle + Cuisine	314,00 €	400,00 €	30 €
Petite Salle + Cuisine	171,00 €	217,00 €	15 €
Les 2 Salles + Cuisine	429,00 €	553,00 €	45 €
2 Jours consécutifs			
Grande Salle + Cuisine	462,00 €	587,00 €	45 €
Petite Salle + Cuisine	265,00 €	347,00 €	45 €
Les 2 Salles + Cuisine	527,00 €	686,00 €	45 €

Habitants de la commune

Hors commune

Taxe d'enlèvement
des déchets.

Les habitants de La Roche Blanche bénéficient d'un tarif préférentiel. La taxe d'enlèvement des déchets est due par tous.

Les associations bénéficient de 2 locations de salles à titre gracieux chaque année. Elles doivent cependant s'acquitter de frais de nettoyage et déchets (49,50 € pour la grande salle et 43,50 € pour la petite salle). Pour des locations supplémentaires, la location est de 170 € pour la grande salle et 106 € pour la petite salle auxquels il faut ajouter 7,50 € pour l'enlèvement des déchets.

Pour connaître les disponibilités et faire vos réservations, contactez l'accueil de la mairie.

tél. : 02.40.98.41.12

La résistance de la Chapelle...

La Chapelle Saint-Michel-Du-Bois.

Patrimoine historique et religieux de notre commune la chapelle Saint-Michel-Du-Bois est un lieu incontournable pour les visiteurs de passage ou les promeneurs.



La résistance de la Chapelle De Mercure à Saint-Michel

Patrimoine religieux mais pourtant au départ pas forcément chrétien. Bien avant la naissance du Christ, d'après Julien Pineau dans le « Journal d'Ancenis » du 3 et 10 Décembre 1943, le lieu fut d'abord consacré au dieu Mercure (dieu romain du commerce et des voleurs). C'est pour commémorer leur union qu'un couple sacrifia à cet endroit un pigeonneau, et ayant fait fortune, y fit ériger des années plus tard une stèle de granit.

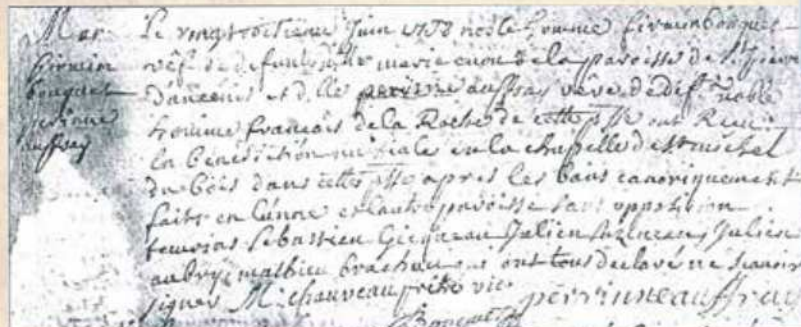
7 siècles plus tard, le moine Hermeland découvrit ce monument païen. Il le fit modifier

et inscrire sur son socle :

« à Michel, envoyé du vrai Dieu et vainqueur de ceux qui veulent se rendre semblable à lui ».

L'évangélisation faisant son chemin, c'est avant l'an mil que les religieux élevèrent dans la forêt une petite chapelle en bois destinée à la prière. La trace du lieu de culte est vérifiée par le testament d'André de Varades qui ordonnait de donner 25 sols à l'église de Saint-Michel-Du-Bois pour le salut de son âme.

La chapelle prit une importance grandissante et devint le berceau religieux du pays, bien que dépendant toujours de la paroisse de Saint-Herblon. Un cimetière entourait l'édifice. Un crâne et quelques ossements furent d'ailleurs découverts au début du 20e siècle par Baptiste Moreau. La chapelle servira de lieu de culte jusqu'à la révolution. La messe y était régulièrement célébrée pour éviter aux habitants des villages environnants le difficile trajet vers les paroisses voisines.



Acte de mariage du 23 Juin 1738, célébré à la chapelle de Saint-Michel-Du-Bois (extrait du registre paroissial de Saint-Herblon)

La chapelle sera dévastée puis oubliée lors de la révolution. La végétation la recouvrira jusqu'en 1840 lorsque l'abbé Pergeline entreprendra des travaux d'agrandissement et de restauration. Mais cette embellie de la petite paroisse fut de courte durée... Avec l'érection de La Roche Blanche en succursale, à partir de 1846 Notre-Dame de l'Assomption devient le lieu de culte de

la future commune. Abandonnée, sauf pour de rares pèlerinages ou des prières à Saint-Michel les années de sècheresses, la chapelle est laissée à l'abandon et la végétation, notamment les lierres grimpants occupent le lieu.



La chapelle de Saint-Michel-du-Bois vers 1920 sous l'abbé Josse

La Chapelle de la résistance Occupation allemande et libération des lierres.

En Juin 1944, l'occupant allemand s'accroche à la victoire. Il redouble d'intensité son combat contre les résistants. Dès le débarquement, des commandos «Jedburgh» sont parachutés derrière les lignes ennemies avec pour mission d'organiser et armer le maquis. Ils coordonnent également les attaques en établissant les liaisons entre Londres et les réseaux.



De gauche à droite : L'équipe Jedburgh : Paul Cyr, Philippe Ragueneau et Christian Lejeune. Paule Peltier (alias lieutenant Paulette) qui aida ensuite les trois officiers et Jean-Pierre Douzel, agent de liaison.

Ainsi, sur les conseils de mesdemoiselles Elisabeth et Nathalie Prévost, mercières à Ancenis, le commando composé de Paul Cyr, Philippe Ragueneau et Christian Lejeune vint se cacher à la chapelle Saint-Michel-du-Bois le 9 juillet 1944 durant 5 jours. Ils seront aidés par Paule Peltier, le lieutenant Paulette.

L'édifice, à cette époque envahi de lierres et de ronces, permet à la «Jedburgh Team» d'y installer leur poste émetteur portatif. Durant plusieurs jours ils purent ainsi coordonner les bombardements alliés sur les positions ennemies et notamment les

...à la Chapelle de la Résistance

convois ferroviaires. Les allemands cherchèrent en vain le poste émetteur, s'arrêtant même devant la porte de la chapelle. Son état de délabrement les dissuade de la fouiller.

A la suite de cet évènement, Paul Cyr grava une ardoise à la pointe de son couteau : « Mère de Dieu priez pour nous, protégez-nous et donnez-nous la force nécessaire pour accomplir notre mission. ».

Il dissimula l'ardoise sous les pieds de la statue de la Vierge. L'ardoise est toujours visible dans la chapelle aujourd'hui.



Il faut noter également la complicité patriotique des gens du village qui refusèrent l'accès à la chapelle aux visiteurs dévôts le temps nécessaire à la mission.

Pendant cette période de combats, une planque, aussi sûre soit-elle ne le reste pas très longtemps. Le commando quitte donc la Chapelle, mais ces quelques jours suffiront à faire de l'endroit un haut lieu de la résistance.

En 1947, le comte et la comtesse Brossaud vont généreusement mais discrètement assurer les frais de la rénovation nécessaire de la chapelle, témoignant ainsi leur reconnaissance d'avoir été épargné pendant la guerre. La restauration se déroula de 1948 à 1949. En 1951, les vitraux mettrons en lumière la chapelle. Un calvaire est dressé dans l'enclos en 1959.



Inauguration de la chapelle
Dimanche 28 Septembre 1952

En 1980, la statue en fonte polychrome de l'archange saint Michel terrassant le démon retrouve sa stèle, à droite de l'entrée de la chapelle. La statue avait été offerte en 1888 par Amélie Legendre et elle avait quitté la chapelle en 1943 pour rejoindre l'école de garçons Saint-Michel. La statue quittera son socle en septembre 1997, volée par des pillards sacrilèges. Peut-être qu'un jour, une nouvelle Amélie Legendre, fera retrouver à la petite chapelle une nouvelle statue de son protecteur.



L'honneur est sauf

Quand le regard se repose en arrière, à plus d'un demi-siècle de distance, on se dit parfois :

"C'est risqué que l'on a couru et fait courir à d'autres, étaient-ils vraiment nécessaires ? En quoi ces morts ceux de St-Marcel, ceux de Saffré et d'ailleurs ont-ils avancé l'heure de la délivrance ?..."

Où, on se dit cela et, très vite, une grande voix répond : "Et l'honneur, ça n'est rien ? ... Pouvez-vous laisser à d'autres seulement la charge et le mérite de libérer vos villes et vos villages ? Allez-vous vous contenter de regarder de loin, et sans rougir, des soldats venus d'ailleurs tomber dans vos champs de blé et au revers de vos talus ?" Alors, mes camarades, nous avons retroussé nos manches et nous sommes entrés dans la bataille.

Nous n'étions pas nombreux, souvenez-vous, mais il fallait bien que quelques vaillants rasant les morceaux du glaive ! Et nous nous sommes retrouvés, sur cette terre de France mutilée, nous, venus d'Angleterre au bout de nos parachutes :

- les commandants Jules Willik et Maurice Barthélémy, délégués militaires régionaux ;
- les capitaines Paul Cyr et Erard
- et le sous lieutenant Christian Lejeune, radio,
- du Jedburgh Team George ;
- et vous qui nous attendiez dans les maquis, sur les bord de Loire,
- et jusqu'à cette petite chapelle
- Saint-Michel-du-Bois à la roche Blanche,
- vers où le lieutenant Jean-Pierre Dautel d'Ancenis nous avait guidés...

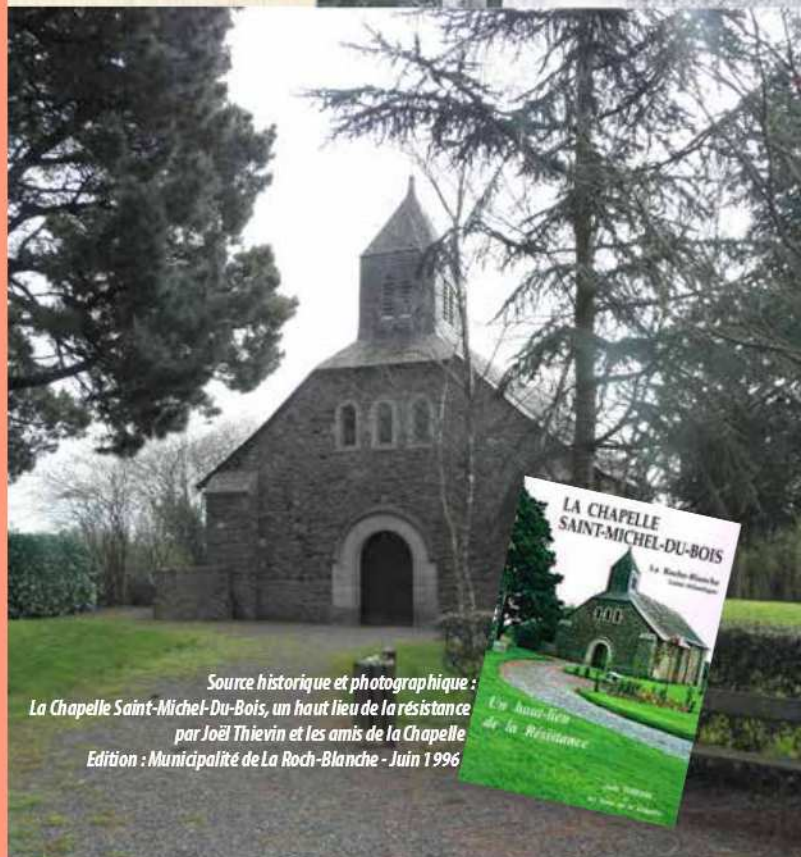
Allons, soyons justes, nous avons aussi connu de bon moments : ... Lorsqu'il fallait, en catastrophe décrocher d'un peuplier du poste émetteur de Christian Lejeune et s'éloigner, en courant de la voiture, tout contents d'avoir berné les chleus ; lorsque le soir tombé avec la paix des armes, on rotissait dans l'herbe le lapin tiré par Paul Cyr en se passant, de main en main, la bouteille de muscadet ; lorsque Paulette (Joubert), notre agent de liaison, sans peur et sans reproche, nous réveillait au petit matin avec le ravitaillement au pavillon, à Varades ; lorsque ...longue en serait la litanie ! Ces bienheureuses rmissions faisaient, un moment, oublier les coups durs ; le copain abattu par une patrouille, le fermier décapité pour nous avoir, une nuit abrités ; la bombe aveugle sur les cris d'enfants ...

Mais c'est ça, la guerre. On le savait et on l'acceptait. La récompense, c'est que nous pouvons nous regarder les uns des autres, avec de la fierté dans les yeux.

Et si à celui-ci il manque une jambe, à celui-là un bras, tous ont la conscience de l'avoir sauvé quand même, cet honneur un moment perdu.



Philippe Ragueneau
alias capitaine Erard
Compagnon de la libération



Source historique et photographique :
La Chapelle Saint-Michel-Du-Bois, un haut lieu de la résistance
par Joël Thievin et les amis de la Chapelle
Edition : Municipalité de La Roch-Blanche - Juin 1996

CULTURE, DIVERTISSEMENT, SPORT, CÉLÉBRATION,



4 JUIN
CONCERT
À L'ÉGLISE

La chorale IN HOC NIDO et l'Harmonie Municipale d'Ancenis nous ont gratifiés d'un superbe concert en l'église Sainte-Marie de La Roche Blanche.

18 SEPTEMBRE
HOMMAGE
À LA
CHAPELLE

Le dimanche 18 septembre à l'occasion des journées du Patrimoine, la Municipalité accueillait, à la chapelle Saint-Michel-Du-Bois, Paul Mickaël CYR, fils du GI américain qui s'y était réfugié pendant la seconde guerre mondiale.

Il y a reçu le diplôme de citoyen d'honneur de la commune, entouré de nombreux Rocheblançais.

Après un dépôt de gerbe, il a tenu à remercier tous ceux qui ont su garder la mémoire de son père.

« *L'hommage des habitants à mon père restera à jamais gravé dans mon cœur* » a-t-il déclaré, ému.



Organisé par les Coteaux de la Roche au profit de l'association « Courir avec », 306 coureurs et marcheurs ont participé à ce challenge en lien avec des coureurs sensibilisés au handicap.

3 JUILLET
TRAIL
"COURIR AVEC.."

4 joelettes ont permis à des jeunes handicapés de partager la passion de la course à pied avec leurs accompagnants.



• L'ANNÉE 2016 A ÉTÉ RICHE EN ÉVÉNEMENTS.

16 OCTOBRE
FESTIVAL
"JE SORS
MES PARENTS"

Dans le cadre du festival « Le soir, je sors mes parents », la compagnie « HAU I LES MAINS » a présenté un spectacle de marionnette.
« Une marionnette nait d'un brouillon froissé, elle est en quête de son identité et de son origine... »



29 MAI
COMMÉMORATION
DE LA BATAILLE
DE VERDUN

Commémoration du centenaire de la bataille de Verdun.

Cette manifestation s'est déroulée le 29 mai devant le monument aux Morts de la commune, elle rassemblait les 8 communes de l'ancien canton d'Ancenis.



3 DECEMBRE
TELETHON
2016

Cette année encore de nombreux habitants sont devenus acteurs de cette aventure humaine.

La somme de 1805,2 € a été versée à l'AFM Telethon.

LA ROCHE-BLANCHE
FAIT SON
GRAND PIQUE-NIQUE

Samedi 9 Juillet, plus de cent habitants ont participé à la 1^{ère} fête inter-villages sous les arbres du parc de la mairie.



COMMISSIONS BATIMENTS, VOIRIE & EMBELLISSEMENT



- 1 - 2 nouvelles table de pique-nique à l'étang.
- 2 - L'installation d'un grillage en périphérie du city stade, du boulodrome et du jeu pour les petits assurera une meilleure sécurité pour les utilisateurs.
- 3 - Les 9 derniers cyprès qui entouraient le cimetière ont été coupés. La municipalité a décidé d'abattre les arbres malades.
- 4 - A la satisfaction de nos agents administratifs, le mobilier de leurs bureaux vient de faire peau neuve.
- 5 - Conformément à l'Agenda d'Accessibilité Programmée (Ad'AP), mise en conformité de l'accès à la maison des associations.



MAIRIE DE LA ROCHE-BLANCHE
 Construction d'un atelier municipal
 Chemin du Bouge | 44322 LA ROCHE-BLANCHE

<p>PROJET</p> <p>PROJETANT : MAIRIE DE LA ROCHE-BLANCHE</p> <p>PROJETANT (S) : MAIRIE DE LA ROCHE-BLANCHE</p> <p>PROJETANT (R) : MAIRIE DE LA ROCHE-BLANCHE</p> <p>PROJETANT (I) : MAIRIE DE LA ROCHE-BLANCHE</p> <p>PROJETANT (E) : MAIRIE DE LA ROCHE-BLANCHE</p> <p>PROJETANT (O) : MAIRIE DE LA ROCHE-BLANCHE</p>	<p>PROJETANT</p> <p>PROJETANT (S) : MAIRIE DE LA ROCHE-BLANCHE</p> <p>PROJETANT (R) : MAIRIE DE LA ROCHE-BLANCHE</p> <p>PROJETANT (I) : MAIRIE DE LA ROCHE-BLANCHE</p> <p>PROJETANT (E) : MAIRIE DE LA ROCHE-BLANCHE</p> <p>PROJETANT (O) : MAIRIE DE LA ROCHE-BLANCHE</p>	<p>PROJETANT</p> <p>PROJETANT (S) : MAIRIE DE LA ROCHE-BLANCHE</p> <p>PROJETANT (R) : MAIRIE DE LA ROCHE-BLANCHE</p> <p>PROJETANT (I) : MAIRIE DE LA ROCHE-BLANCHE</p> <p>PROJETANT (E) : MAIRIE DE LA ROCHE-BLANCHE</p> <p>PROJETANT (O) : MAIRIE DE LA ROCHE-BLANCHE</p>	<p>PROJETANT</p> <p>PROJETANT (S) : MAIRIE DE LA ROCHE-BLANCHE</p> <p>PROJETANT (R) : MAIRIE DE LA ROCHE-BLANCHE</p> <p>PROJETANT (I) : MAIRIE DE LA ROCHE-BLANCHE</p> <p>PROJETANT (E) : MAIRIE DE LA ROCHE-BLANCHE</p> <p>PROJETANT (O) : MAIRIE DE LA ROCHE-BLANCHE</p>
--	---	---	---

CHANTIER ENTOURÉ AU PUBLIC

Mise en chantier de l'atelier municipal.

Vivre à La Roche Blanche

Mairie

171, Rue St Michel

Tél. : 02.40.98.41.12

Fax : 02.40.98.44.56

mairie-de-la-roche-blanche@wanadoo.fr

Site internet : www.larocheblanche.fr

Horaires d'ouverture du secrétariat :

Lundi de 14h à 19h

Mercredi de 14h à 17h

Mardi - Jeudi - Vendredi de 9h à 12h

Permanence des élus (sur rendez-vous)

Jacques PRAUD, Maire

le lundi

le samedi matin de 11 h 00 à 12 h 00

Claudine BERTHELOT, 1er adjoint

(affaires scolaires et sociales)

Charbel GAUTIER, 2ème adjoint

(information, communication, associations)

Delphine CLOUET, 3ème adjoint

(finances)

Laurent PAGEAU, 4ème adjoint

(voirie, urbanisme, patrimoine et bâtiments communaux)

Demandes de Carte Nationale

d'Identité et Passeports (*prendre RDV*) :

Mairie d'Ancenis : 02.40.83.87.00

Du lundi au vendredi : 8h30-12h15 / 13h30-17h45 et samedi 9h-12h.

Mairie de Saint-Mars-La-Jaille : 02.40.97.00.34

Ouvert : lundi, mardi, mercredi et vendredi :

9h-12h30/14h-17h, jeudi 9h-12h30 et samedi 9h-12h.

Bibliothèque Municipale

Rue Saint Michel

Tél. 02.40.98.44.80

«Plaisir de Lire» - Hélyette GUIET - La Chesnaie

Salle Polyvalente et

Cantine Municipale

Rue des Lilas

Tél. 02.40.98.40.93

Accueil périscolaire

Rue des Marronniers

Tél. 02.40.83.12.41

École Sainte Marie

Rue des Marronniers

Directeur : Guillaume DESSEIN

Téléphone/fax : 02.40.98.46.19

<http://roche-blanche-ecole.fr>

Presse

Correspondant Presse

L'Écho d'Ancenis - Alain PASSIANT - 06.50.12.38.77
alain.passiant.44@gmail.com

Les associations culturelles et sociales

Art et Pensée (promotion art et artisanat local)
06 63 83 64 54 - Alain PASSIANT - La Ragotière

Association des parents d'élèves A.P.E.L.
Guillaume CARRE - La Gripperie

Club des Aînés « Club Les Beaux Jours »
06 45 45 93 74 - Bernard POUPARD - Le Haut Plessis

Comité de Jumelage des Grées
02 53 87 03 42 - Caroline LOISEL - Saint Herblon

Syndicat d'Initiative
06 01 91 13 96 - Laurent SIREUDE - La Brunellerie

Le Cerf Volant Bleu (activités manuelles)
02 40 83 08 48 - Françoise FILÂTRE - imp. de la pologne

La Maison d'en Haut
09 64 43 44 44 - Reine MARTIN - La Noë Plessis

Les Amis de la Chapelle
02 40 98 45 10 - Michel AILLERIE - St Michel du Bois

Syndicat d'Initiatives
06 01 91 13 96 - Laurent SIREUDE - La Brunellerie

Les associations sportives

Comité des Fêtes (vélo route, VTT, VTC)
02 40 98 44 22 - Michel MORTIER - 481 rue des Lilas

Les Amis du Palet
06.63.83.11.88 - Laurent GASTINEAU - St-Mars-La-Jaille

Les Coteaux de La Roche (football)
06 60 19 47 77 - Fabien BRICAUD - La Gendronnière

Groupement jeunes 4 étoiles (football)
06 10 86 49 54 - Yoann MORTIER - Rue des Lilas

Les Lutins (danse - gym)
02 40 98 40 09 - Marie-Hélène MARTIN - La Touche

Centre de plein air de Pied Bercy
02 40 98 41 87 - 06 81 31 93 88 - La Senserie

LAD 4x4
06 80 23 33 09 - Patrice PERON - Les Brégeois
site : lad4x4.fr

Les associations diverses

AFN et ANCIENS COMBATTANTS
02 40 98 40 70 - Daniel BRICAUD - 4 imp. des Frênes

Amicale des chasseurs des côteaux
02 40 98 46 88 - Gaby BOYER - 187 rue des Coteaux

Sté de chasse «Au Rendez-Vous des Chasseurs»
Nicolas PROVOST - St Michel du Bois

Commerces

Boulangerie Pâtisserie

Joëlle et Joël MOUCHET

18 Rue St Michel - Tél. : 02.40.98.45.22

Lundi : Fermé

Mardi au Vendredi : 6h15 - 13h00 et 16h15 - 19h30

Samedi : 6h30 - 13h00 et 16h15 - 19h30

Dimanche matin : 7h00 - 13h00

Bar Restaurant Presse Jeux

Point Poste

L'ORPIN

Catherine ROUSSEAU & Marc BRANGER

69 Rue des Marronniers

Tél. : 02.40.96.27.52 - 06.61.80.18.39

Lundi au Mercredi : 7h00 - 15h00

Jeudi : 7h00-15h00 et 17h30 - 21h00

Vendredi et Samedi :

07h00-15h00 et 17h30 - 23h00

Dimanche : 7h00-14h00

Pizzas à emporter : PIZZ'A LOL !

Tous les jeudis de 18h30 à 22h00, parking de l'Orpin.

Commande au 06.21.59.15.44

www.pizza-lol.fr

Produits fermiers : GAEC les Mares

Beurre, Lait, etc...

Les Mares - Tel : 02.40.98.42.93

Garage BERTHELOT/SUTEAU

Agent FIAT

205 Rue des Lilas - Tél. : 02.40.98.40.08

Coiffure Esthétique AC'TIF COIFFURE

131, Rue des Marronniers

Tél. : 02.40.98.47.13 (sur rendez-vous)

Du mardi au jeudi de 9h - 12h et 14h - 19h

Le vendredi de 9h à 19h, le samedi de 8h à 15h

un lundi sur 2 (semaines paires)

et un mercredi sur 2 (semaines impaires).

Coiffure à domicile Valérie PAGEAU

Tél. : 06.84.23.99.85 (sur rendez-vous)

Toilettage canin à domicile

Elodie Toilettage

Tél. : 02 40 98 42 58

Vivre à La Roche Blanche

Travaux du Bâtiment

Bandeur Pour Placos

Hermann ROBERT
Les Marais - Tél. : 06.10.27.92.03

Maître d'œuvre

Frédéric BERTHELOT
710 rue des lilas - Tél. : 06.31.81.36.42
mail : berthelot.44@laposte.net

François GAUTIER
La Justice - Tél. : 06.74.60.97.53

Maçonnerie

Bernard SERISIER
La Brunellerie - Tél. : 02.40.98.40.94

Couverture

Louis BERTHELOT
La Courterie - Tél. : 02.40.98.48.57

Plâtrerie-isolation

Michel MOREAU
L'Orée du Bois - Tél. : 02.40.98.42.48

Michel TENDRON
336 rue des Lilas - Tél. : 02.40.98.41.05

Location de pompes béton

Pompays de Loire
Paul PROENCA
5, Imp. des Frênes - Tél. : 02.40.83.80.06

Peinture

Willy BERTHELOT
Les Chesneaux
Tél. : 02.40.98.48.61 / 06.66.09.10.99

Tailleur de pierres Maçonnerie

François LEMOINE
Les Mesliers
Tél : 06.72.32.30.05

Aménagements extérieurs

*Terrassements Enrobés Clôtures
Pavages Assainissements*
LSTP 44 – Sébastien LANDAIS
La Véronnière - Tél. : 06.46.79.37.16
mail : lstp44@gmail.com

Santé & Bien-Être

Cabinet infirmier - Isabelle BIZEUL
138 rue des marronniers
Tél. : 06.46.67.10.64

Massage de bien-être Amma Assis
Sérénity Détente, Marie BINOT
Tél. : 07.86.99.65.91
serenitydetente@gmail.com

Tourisme

Gîte rural « Bellevue »

Mme Marie-Anne PAGEAU
Les Mares
Tél. : 02.40.98.42.93

Gîte rural «Rose Cottage»

(pour 6 personnes)
Mr Pierre BEAUJARD
La Justice
Tél. : 02.40.98.45.90 ou 02.40.98.42.17

Animations et Sonorisations

Sonorisation pour les fêtes

MIDEM SONO
481 Rue St Michel
Tél. : 02.40.98.42.75

Animation pour tous vos évènements

Laurent Sireude Animation - *DJ lebug*
La Brunellerie
Tél : 06.01.91.13.96 ou 02.44.033.040

Divers

Point Vert

CREDIT AGRICOLE et CREDIT MUTUEL
BOULANGERIE - 18 Rue St Michel

Transports Patrick NAUDIN

Rue des Lilas
Tél. : 02.40.09.09.70

Conformité Chrono

Conseillère en homologation
Certificat de Conformité toutes marques
Bérénice Houdet - Tél. : 06.83.87.12.47
contact@conformité-chrono.com

Artisanat

Bijoux Le Petit Monde de la Nine

Création de bijoux
Vanina BOUTILLOT - Tél : 06.46.48.48.97
La Courterie

Peinture artistique, décoration, fresque

Maud RABJEAU BELLEIL - Tél : 06.77.33.81.69
ou mail : contact.enmaudpeinture@gmail.com
site web : www.enmaudpeinture.fr

Vie Sociale

BUREAU INFOS AINÉS – CLIC

Tél : 02.40.96.12.51
Espace Corail, 30 place F. Robert
Du lundi au vendredi, 9h à 13h
L'après-midi sur rdv ou visites à domicile

RELAIS ASSISTANTES MATERNELLES

Tél : 02.40.09.94.53
175 rue Pierre de Coubertin, Ancenis
Permanence à la mairie de La Roche Blanche le
2ème et 4ème mercredi de chaque mois, de 14h30
à 17h30

CAF (Caisse d'Allocations Familiales)

Sur RDV en appelant au 0 810 25 44 10 de 9h à 16h
Espace Corail - 28 place Francis Robert, Ancenis
Mardi de 9h00 à 12h30 et de 14h00 à 16h00.
Accueil téléphonique sans interruption du lundi au
vendredi de 9 h 30 à 15 h 00 au 0.810.25.44.10.

ASSISTANTES SOCIALES

Tél : 02 40 83 09 81
Centre Médico-Social, 209 bd Dr Moutel, Ancenis
accueil en permanence ou sur RDV du lundi au
vendredi : 9h à 12h15 et 14h à 17h15

CARSAT (Caisse d'Assurance Retraite et de Santé)

Avant tout déplacement et pour prendre ren-
dez-vous appelez le 3960 (0,06/min + prix appel
depuis un poste fixe)
Point d'accueil retraite d'Ancenis :
Espace Corail 2e étage - Salle de permanence 1
30 Place François Robert 44150 Ancenis

CPAM (Maison de la Sécurité Sociale)

Tél : 0 820 904 187
Espace Corail - 26 place Francis Robert, Ancenis
Lundi au vendredi 9h à 16h

MSA (Mutualité Sociale Agricole)

02.40.41.39.39 - accueil.blf@msa44-85.msa.fr
Le lundi, de 9h à 12h sans rendez-vous (l'après-midi
sur rendez-vous) dans la salle de permanence 3
Espace Corail, 30, avenue Francis Robert, Ancenis

RSI (Régime Social des Indépendants)

www.rsi.fr/paysdelaloire
11 bis Boulevard Alexandre Millerand 44000 Nantes
Du lundi au vendredi, 08:30 - 16:30

ORGANIC (Caisse de Retraite des Commerçants)

72 rue St Fiacre, Ancenis - 02.40.69.84.16
Permanence le 3ème lundi de 14h à 17h



LES NUMÉROS D'URGENCE PEUVENT SAUVER DES VIES

OU FACILITER VOTRE VIE.

Conservez cette page précieusement à portée de main.

URGENCES

Urgences médicales SAMU 15
Centre antipoison 02.41.48.21.21
Gendarmerie nationale 17

570 rue Urien – Ancenis

Centre de secours – Pompiers 18 ou 112

74 rue Urien – Ancenis

Pharmacie de Garde 32 37 (0,35 €/mn)

Gratuitement sur www.ancenis.fr/-Numeros-d-urgence-.html

Tabac info service - **39 89** - tabac-info-service.fr

Drogue info service - **0800.23.13.13** - drogues-info-service.fr

Sida info service - **0800.840.800** - sida-info-service.org

Nutrition Santé - mangerbouger.fr

Violence contre les femmes - **39 19** - stop-violences-femmes.gouv.fr

Enfance en Danger - **119** - allo119.gouv.fr

Service National d'Accueil Téléphonique de l'Enfance en Danger

Cyberviolence - **0800.200.000** - netecoute.fr

Harcèlement Scolaire - **30 20** - nonauharcèlement.education.gouv.fr

Radicalisation Djihadiste - **0800.005.696** - stop-djihadisme.gouv.fr

Téléphone info escroquerie - **0811.02.02.17**

Transférer les SMS abusifs au **33 700**

ELECTRICITE

ERDF dépannage (panne de secteur) - 09.72.67.50.44

ou l'application mobile : **ENEDIS A MES COTES**

ERDF raccordement - 09.69.32.18.82 - erdf-are-paysdelaloire@erdfdistribution.fr

EAU

VEOLIA EAU - 09.69.32.35.29

du lundi au vendredi de 8h00 à 18h00

7j/7 & 24h.24 pour les urgences techniques

permanence Juraique

Association Départementale d'Aide aux Victimes (ADAVI)

Centre d'Information Familial (CIF)

	ADAVI 44	CIF - CIDF
Permanences	2eme Jeudi	1er et 3eme Jeudi
Horaires	de 14h30 à 17h30	de 13h45 à 17h00
Missions	Réparation Infractions : Atteinte Physique Agression Sexuelle Vol, Cambriolage Excroquerie Accident de la circulation	Droit Pénal (auteur d'infraction) Droit Famille (séparation, divorce, pension alimentaire, autorité parentale...) Droit consommation (dette, saisie, litige, ...) Droi Travail (licencement, conflit...)
Interlocuteur	Me. RIGAUD	Me. GUEGUEN

Pour tout renseignement, contactez la mairie d'Ancenis au **02.40.83.87.00**

EMPLOI

POLE EMPLOI

336 Rue de Châteaubriand, 44156 ANCENIS Cedex

Tél. candidat : **3949** - Tél. employeur : **3995**

du Lundi au Vendredi 8h30 - 12h30

sur rendez-vous l'après-midi sauf jeudi

INSPECTION DU TRAVAIL

Unité départementale de Loire-Atlantique Tour Bretagne

place Bretagne 44047 NANTES cedex 1 - 02.40.12.35.00

renseignements en droit du travail : **0825.032.282**

PAIO (Permanence Accueil d'Information et d'Orientation)

La Mission Locale accueille et accompagne tous les jeunes 16/25 ans du Pays d'Ancenis, sortis du système scolaire.

30, Place Francis Robert - Espace Corail 44150 Ancenis - **02.40.96.44.30**

Du lundi au vendredi 9h00 - 12h30 et 13h45 - 17h (sauf le lundi après-midi)

SANTÉ

Centre Médico Social

Médecins, puéricultrices, assistantes sociales, infirmières, sages-femmes et secrétaires medico-sociales proposent un accueil gratuit et adapté à chaque situation, des consultations médicales, PMI ou encore un accompagnement social pour faire face aux difficultés.

209 bd Moutel - Ancenis - **02.40.83.09.81**

Centre Hospitalier Erdre et Loire

Accueil : **02.40.09.44.00** Urgences 24h/24 : **02.40.09.44.28**

160 rue du verger – Ancenis

DIVERS

Sous-Préfecture Ancenis 02.40.83.08.50

GARE SNCF 36 35

PISCINES

Le Centre Aquatique Jean Blanchet - 184 rue Pierre de Coubertin - 02.40.98.88.88

La piscine de plein air de la Charbonnière - Boulevard Joubert - 02.40.96.22.19
En dehors de la période estivale, contactez le 02 40 98 88 88 aux horaires d'ouverture au public.

Centre Aquatique Jean Blanchet		
Horaires d'ouverture au public		
Septembre à Juin	Période Scolaire	Petites vacances scolaires ⁽¹⁾
Lundi	9h30-11h30* / 12h-14h	12h-18h
Mardi	12h-14h / 16h15-21h	12h-21h
Mercredi	12h-14h / 15h-18h	12h-18h
Jeudi	12h-14h / 16h15-21h	12h-21h
Vendredi	9h30-11h30* / 12h-14h / 17h-21h	12h-21h
Samedi	15h-19h	15h-19h
Dimanche	9h - 13h / 15h-18h	9h-13h

* Ouverture Bien-être - (1) Petites vacances scolaires (Toussaint - Noël - Hiver - Pâques)

JANVIER		FEBVIER		MARS		AVRIL		MAI		JUIN	
Di 1	Jour de l'An	Me 1		Me 1		Sa 1	Réunion de l'Association des Agriculteurs de la Région de la Roche	Lu 1	Réunion de l'Association des Agriculteurs de la Région de la Roche	Je 1	
Lu 2		Je 2	Chantier (Réunion de la Roche)	Je 2		Di 2		Ma 2		Ve 2	
Ma 3		Ve 3		Ve 3		Lu 3		Me 3		Sa 3	Accueil des Amis du 3 au 6 Juin Comité de l'Uniege
Me 4		Sa 4	Election des Représentants Comité des Représentants	Sa 4		Ma 4		Je 4		Di 4	Fête de la Pêche
Je 5		Di 5	Challenge des Mousquetaires RedBarry	Di 5	Fêtes des Grands Mères	Me 5		Ve 5		Lu 5	Lundi de Pâques
Ve 6		Lu 6		Lu 6		Je 6		Sa 6		Ma 6	
Sa 7		Ma 7		Ma 7		Ve 7		Di 7	Election présidentielle - 2 ^{ème} tour	Me 7	
Di 8	Épiphanie (Réunion de la Roche)	Me 8		Me 8		Sa 8		Lu 8	Visite à la MA 1885 du Parc ZMA - Semaine de l'Europe Comité de l'Uniege	Je 8	
Lu 9		Je 9		Je 9		Di 9	Paroisse	Ma 9	Bébé Lecteur - La Blotière	Ve 9	
Ma 10	Bébé Lecteur - La Blotière	Ve 10		Ve 10		Lu 10		Me 10		Sa 10	
Me 11		Sa 11		Sa 11		Ma 11		Je 11		Di 11	Election législative - 1 ^{er} tour Kermesse - Table de la Mer
Je 12		Di 12		Di 12	Concours de dressage - RedBarry	Me 12		Ve 12		Lu 12	
Ve 13		Lu 13		Lu 13		Je 13		Sa 13		Ma 13	Bébé Lecteur - La Blotière
Sa 14		Ma 14	Saint Martin (Recessanois)	Ma 14	Bébé Lecteur - La Blotière	Ve 14		Di 14		Me 14	
Di 15	Galette des Rois - Les Côteaux de la Roche	Me 15		Me 15		Sa 15		Lu 15		Je 15	
Lu 16		Je 16		Je 16		Di 16	Pâques	Ma 16		Ve 16	
Ma 17	Galette des Rois - Cité de l'Union Mouvement	Ve 17		Ve 17	S. Pâques	Lu 17	Lundi de Pâques	Me 17		Sa 17	
Me 18		Sa 18	Concours de Biote Cité de l'Union Mouvement	Sa 18		Ma 18		Je 18		Di 18	Election législative - 2 ^{ème} tour Pénitence des Côteaux de la Roche Comité des Représentants
Je 19		Di 19		Di 19	Concours de dressage - Comité des Représentants	Me 19		Ve 19		Lu 19	
Ve 20		Lu 20		Lu 20		Je 20		Sa 20		Ma 20	
Sa 21		Ma 21		Ma 21		Ve 21		Di 21	Journées de Noël Familial Les Côteaux de la Roche Concours Complet - RedBarry	Me 21	Fête de la Musique
Di 22	Hôtel de Ville - RedBarry	Me 22		Me 22		Sa 22	Concours de peinture Les Côteaux de la Roche	Lu 22		Je 22	
Lu 23		Je 23		Je 23		Di 23	Election présidentielle - 1 ^{er} tour Pénitence - RedBarry	Ma 23		Ve 23	
Ma 24		Ve 24	Marché - Cité de l'Union Mouvement	Ve 24		Lu 24		Me 24		Sa 24	
Me 25		Sa 25		Sa 25	Repos sans arrêt	Ma 25		Je 25	Assemblée Générale de l'Uniege Comité de l'Uniege Concours communal - Les Côteaux de la Roche	Di 25	Concours régional - Les Côteaux de la Roche
Je 26		Di 26		Di 26	Changement d'heure (+1h)	Me 26		Ve 26		Lu 26	
Ve 27		Lu 27		Lu 27		Je 27		Sa 27		Ma 27	
Sa 28	Novel An Chris Stage de Zumba - Les Côteaux de la Roche	Ma 28	Mardi Gras	Ma 28		Ve 28		Di 28	Fêtes des Vieux	Me 28	Série de Portes Ouvertes - Les Côteaux de la Roche
Di 29		Me 29		Me 29		Sa 29		Lu 29		Je 29	
Lu 30		Je 30	Ramassage des Ordures Ménagères Bacs Sacs Jaunes	Je 30		Di 30		Ma 30	Plaque de l'Union Mouvement	Ve 30	
Ma 31		Ve 31	Jour de ramassage en Zone Rurale	Ve 31		Me 31		Me 31		Me 31	

JUILLET

AOÛT

SEPTEMBRE

OCTOBRE

NOVEMBRE

DECEMBRE

Sa 1	Ma 1	Ve 1	Di 1	Me 1	Ve 1
Séries Moules-Frites Les Coteaux de La Roche			Fêtes des Grands-Pères	Toussaint	
Di 2	Me 2	Sa 2	Lu 2	Je 2	Sa 2
Lu 3	Je 3	Di 3	Ma 3	Ve 3	Di 3
Ma 4	Ve 4	Lu 4	Me 4	Sa 4	Lu 4
Me 5	Sa 5	Ma 5	Je 5	Di 5	Ma 5
République Annuel Génération Mouvement					
Je 6	Di 6	Me 6	Ve 6	Lu 6	Me 6
					St Nicolas
Ve 7	Lu 7	Je 7	Sa 7	Ma 7	Je 7
Sa 8	Ma 8	Ve 8	Di 8	Me 8	Ve 8
FOUENQUENIER-QUARTIER					
Di 9	Me 9	Sa 9	Lu 9	Je 9	Sa 9
		Concours régional Les amis du Pat.			
Lu 10	Je 10	Di 10	Ma 10	Ve 10	Di 10
			Bébé Lecteur - La Bibliothèque		
Ma 11	Ve 11	Lu 11	Me 11	Sa 11	Lu 11
				Amis de 1918 Concours de Balade Les Coteaux de La Roche	Bébé Lecteur - La Bibliothèque
Me 12	Sa 12	Ma 12	Je 12	Di 12	Ma 12
		Bébé Lecteur - La Bibliothèque			
Je 13	Di 13	Me 13	Ve 13	Lu 13	Me 13
Ve 14	Lu 14	Je 14	Sa 14	Ma 14	Je 14
Fête Nationale			Loto - Les Coteaux de La Roche	Bébé Lecteur - La Bibliothèque	
Sa 15	Ma 15	Ve 15	Di 15	Me 15	Ve 15
	Assomption				
Di 16	Me 16	Sa 16	Lu 16	Je 16	Sa 16
		Marche Gourmande - ATEL			
Lu 17	Je 17	Di 17	Ma 17	Ve 17	Di 17
		Voyage du Québec Génération Mouvement			Abre de Noël - école Ste. Marie
Ma 18	Ve 18	Lu 18	Me 18	Sa 18	Lu 18
				Concours de Balade Génération Mouvement	
Me 19	Sa 19	Ma 19	Je 19	Di 19	Ma 19
Je 20	Di 20	Me 20	Ve 20	Lu 20	Me 20
Concours régional - Les amis du Pat.					
Ve 21	Lu 21	Je 21	Sa 21	Ma 21	Je 21
Sa 22	Ma 22	Ve 22	Di 22	Me 22	Ve 22
Di 23	Je 23	Sa 23	Lu 23	Je 23	Sa 23
Lu 24	Ma 24	Di 24	Ma 24	Ve 24	Di 24
Ma 25	Ve 25	Lu 25	Me 25	Sa 25	Lu 25
				St. Catherine	NOËL
Me 26	Sa 26	Ma 26	Je 26	Di 26	Ma 26
				Concours de dressage - Fied'Éry	
Je 27	Di 27	Me 27	Ve 27	Lu 27	Me 27
Ve 28	Lu 28	Je 28	Sa 28	Ma 28	Je 28
Sa 29	Ma 29	Ve 29	Di 29	Me 29	Ve 29
			Changement d'heure (-1h)		
Di 30	Me 30	Sa 30	Lu 30	Je 30	Sa 30
Lu 31	Je 31	Vacances Jours Fériés en rouge Vérançois Sud a dressur fond bleu		Ma 31	Di 31
				Halloween	St. Sylvestre